



合众思壮  
UniStrong

北京合众思壮科技有限责任公司 易测手簿软件用户手册

Beijing UniStrong Science & Technology Co., Ltd

---

# 手簿上位机软件

版本 V1.0.0.0

## 用 户 手 册

【版权所有 不得翻印】

2006年8月

**UNISTRONG CONFIDENTIAL**

*The information contained in this document is proprietary UniStrong Company*

第 1 页 共 21 页



## 最终用户许可协议

本《最终用户许可协议》（以下称《协议》）是您个人或单一法人或单一非法人单位与北京合众思壮科技有限公司（以下称合众思壮）之间有关本“软件产品”的协议，包括软盘、光盘或其他形式介质储存的计算机软件、字体、随附的说明书等印刷材料，其他代理商、销售商等非合众思壮的下属单位自行印制的印刷材料和包装除外。

您一旦安装、复制或以其它方式使用本“软件产品”，即表示您同意接受本《协议》各项条款，如果您不同意本《协议》的条款，请不要安装或使用本“软件产品”，同时请您将本“软件产品”退还给销售者；

### 本《协议》授予您以下权利

如果您仅是单一计算机用户，您可以在单一计算机上安装使用本“软件产品”的一份副本，并允许您复制一份在另一计算机上以供备份用途；

### 本“许可协议”对您有以下限制

未经合众思壮的书面许可，本“软件产品”的全部或部分不得被仿制、出借、租赁、网上传输、再发布等；

本“软件产品”是被当成一个单一产品而被授予许可协议，不得将各个部分分开在多台计算机上使用；

严禁对本“软件产品”进行反向工程、反编译或反汇编；

### 本《协议》的生效和终止

本《协议》在您购买本“软件产品”之日起生效；

本《协议》至您销毁本“软件产品”的全部及其副本之日起终止；



## 目录

1	简介 .....	4
1.1	欢迎使用易测手簿上位机软件.....	4
1.2	阅读说明.....	4
1.3	系统需求.....	4
1.4	特别声明.....	4
1.5	系统安装.....	5
2	系统菜单、工具栏按钮介绍.....	8
2.1	系统菜单.....	8
2.2	工具栏按钮.....	9
3	基本功能 .....	10
3.1	用户登陆管理.....	10
3.1.1	密码设置.....	10
3.1.2	密码变更.....	11
3.2	坐标数据导入.....	12
3.3	坐标数据管理.....	12
3.3.1	坐标数据浏览.....	12
3.3.2	坐标数据编辑.....	15
3.4	数据表格打印.....	18
3.4.1	打印预览.....	18
3.4.2	打印设置.....	19
3.5	坐标数据导出.....	20



# 1 简介

## 1.1 欢迎使用易测手簿上位机软件

亲爱的用户，欢迎使用北京合众思壮科技有限公司开发的易测手簿上位机软件。

本软件作为易测手簿软件的配套软件，用于对易测手簿坐标数据的后处理，其功能包括：坐标数据导入、坐标数据管理以及数据表格打印等。本软件界面友好，操作简洁，为更好地使用易测手簿软件的强大功能提供强有力的支持。

## 1.2 阅读说明

[请仔细阅读此手册，以便快速地学会熟练使用本软件](#)，在阅读本手册时，您需要事先了解一些书写规约：

【功能描述】：对软件功能进行详细的介绍。

【操作说明】：使用当前功能应遵循的具体步骤。

【要点说明】：表明在此之后是一些必须注意的事项，请仔细阅读。

## 1.3 系统需求

### ● 硬件需求

CPU 最低主频 $\geq$ 206 MHz、推荐配置 $\geq$ 400MHz；

内存推荐配置 64M 或以上。

### ● 软件需求

支持的操作系统为：Windows 98、Windows 2000 以及 Windows XP。

## 1.4 特别声明

➤ 本手册内容仅供使用者参考，若内容及步骤与您正在使用的软件功能有所不同，则以软

**UNISTRONG CONFIDENTIAL**

*The information contained in this document is proprietary UniStrong Company*



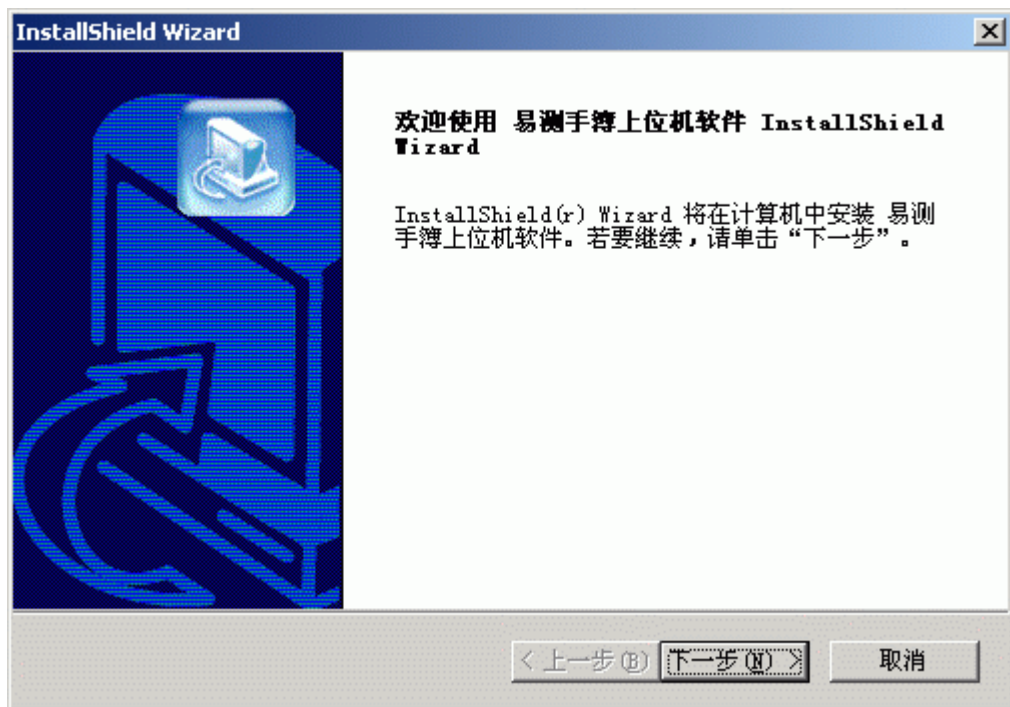
件为准，我公司将不另行通知。如有疑问，欢迎致电本公司商务部或者向公司授权的经销商进行咨询。

## 1.5 系统安装

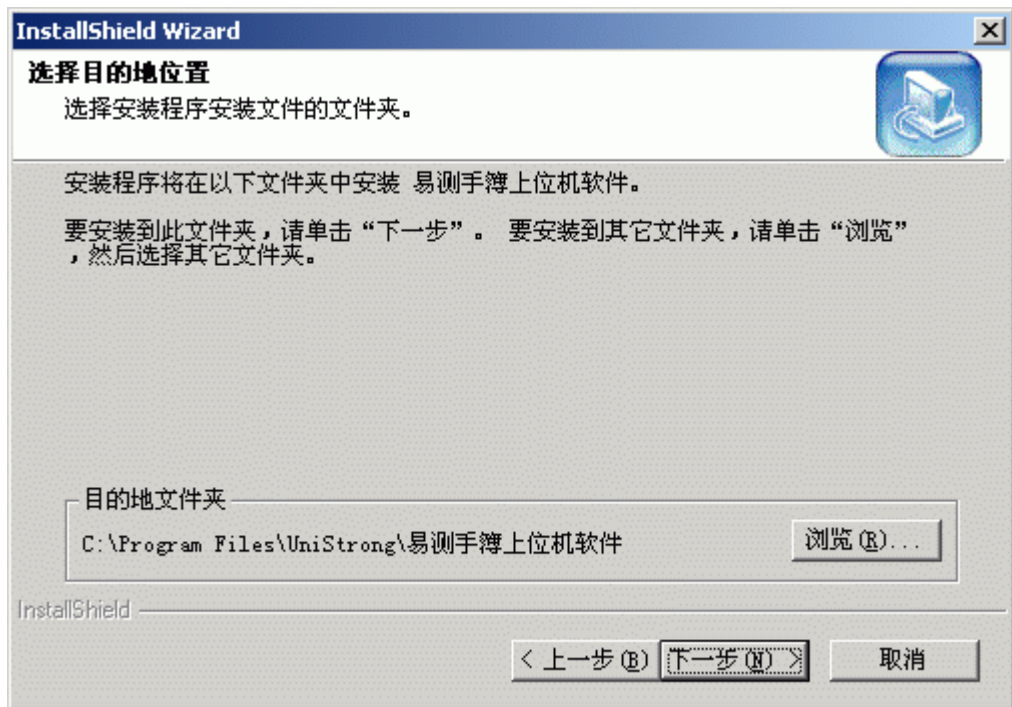
1. 首先运行软件安装包内的安装程序 SETUPEXE，进入安装程序向导。如图所示：



2. 安装程序显示欢迎画面，点击“下一步”按钮。



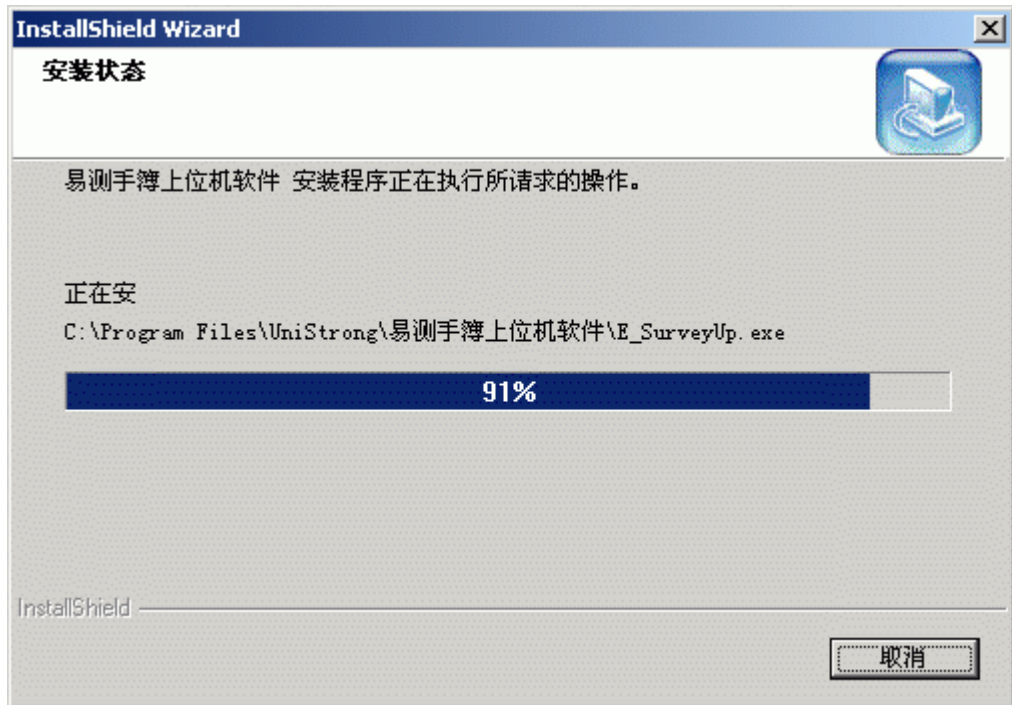
3. 选择安装程序安装文件的文件夹，如果选择默认安装路径，则直接点击“下一步”按钮。



4. 点击“下一步”按钮。



5. 安装程序开始复制文件



6. 点击“完成”按钮完成程序安装。如下图所示：



## 2 系统菜单、工具栏按钮介绍

### 2.1 系统菜单

系统菜单包括五部分：文件、编辑、查看、系统以及帮助。系统功能主要通过五组菜单实现。如下图所示：



主菜单关联的子菜单功能说明如下：

- ◆ 文件

新建：新建一个坐标数据项目。

打开：打开坐标数据项目。

保存：保存当前坐标数据项目文件。

另存为：保存当前坐标数据项目到指定目录。

关闭：关闭坐标数据项目。

导出至 DXF 文件：导出坐标数据至 DXF 格式的文件。

打印预览：对打印设置样式作预览。

打印：打印当前页面数据表格。

**UNISTRONG CONFIDENTIAL**

*The information contained in this document is proprietary UniStrong Company*



退出：退出手簿上位机系统。

◆ **编辑**

新增：新增一条坐标数据记录到表格末端。

删除：删除当前选中的坐标数据记录。

修改：修改当前选中的坐标数据记录。

◆ **查看**

连线：用连线的方式显示所选择的坐标点之间的相对位置。

◆ **系统**

数据传输：PC 与手持设备之间的数据传输。

导出 DXF 文件选项：选择要导出至 DXF 文件的坐标数据类型。

修改密码：修改系统的登录密码。

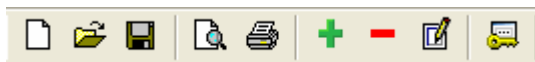
◆ **帮助**

使用帮助：易测手簿联机帮助文档。

关于：软件版权和版本信息。

## 2.2 工具栏按钮

工具栏按钮实现与之对应的子菜单功能，为用户提供更加便捷的操作。如下图：



从左至右依次为：新建项目，打开项目，保存项目，打印预览，增加纪录，删除纪录，修改纪录，修改密码。

## 3 基本功能

### 3.1 用户登陆管理

为了维护坐标点数据的完整性，系统需要用户提供唯一的登陆密码。此密码在首次登陆系统时设定，以后每次登陆都将需用此密码。可以根据当前登陆密码登陆系统之后修改该密码。

#### 3.1.1 密码设置

##### 【功能概述】

用户第一次使用软件时，系统会提示建立登陆密码，如下图所示：

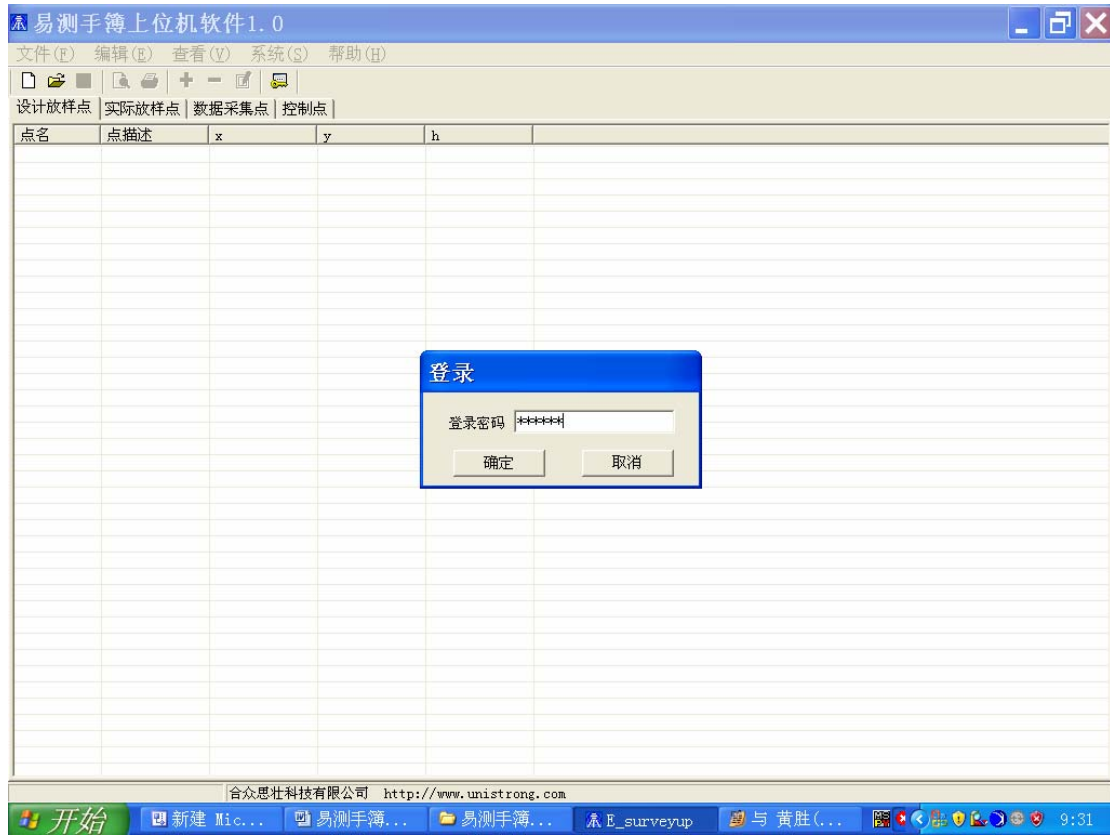


##### 【操作说明】

1. 在“新密码”设置栏内输入要设定的密码。
2. 在“确认新密码”栏内再次输入要设定的密码，点击“确定”按钮。
3. 如果两次输入的密码不一致，则系统提示错误并请求重新设定。

##### 【要点说明】

1. 密码设定保障数据不被他人改写，密码设定提倡个性简洁，设定后需牢记。
2. 一旦密码设定成功，以后每次登陆系统都将需用此密码。如下图所示：



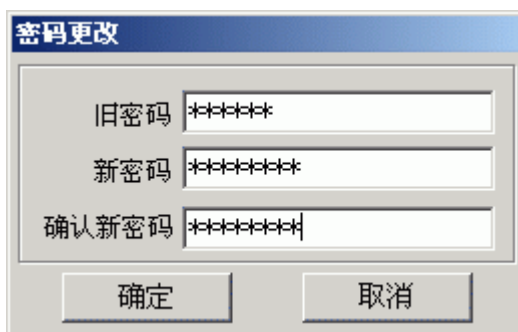
### 3.1.2 密码变更

#### 【功能概述】

修改原始密码设置并以新密码代替。

#### 【操作说明】

1. 选择 **系统**→**修改密码**，或者点击工具栏按钮“修改密码”，弹出密码修改对话框。如下图所示：



**UNISTRONG CONFIDENTIAL**

*The information contained in this document is proprietary UniStrong Company*



2. 首先输入当前系统密码，即旧密码。
  - ◆ 在“新密码”设置栏内输入要设定的密码。
  - ◆ 在“确认新密码”栏内再次输入要设定的密码，点击确定。

**【要点说明】**

3. 如果旧密码输入错误，则不能进行新密码设定。

## 3.2 坐标数据导入

**【功能概述】**

使用系统对手簿坐标数据进行管理，首先使用“数据传输”将手簿坐标数据导入到手簿上位机软件所在目录（见 3.3.4 节）。导入数据的文件格式为 EPT 类型的文件。

**【操作说明】**

1. 通过 USB 接口与 PDA 手簿相连。
2. 将手持设备端手簿坐标数据文件 (\*.EPT) 复制到 PC 端上位机软件所在的目录。

**【要点说明】**

确认数据文件复制到 PC 端上位机软件所在的目录。

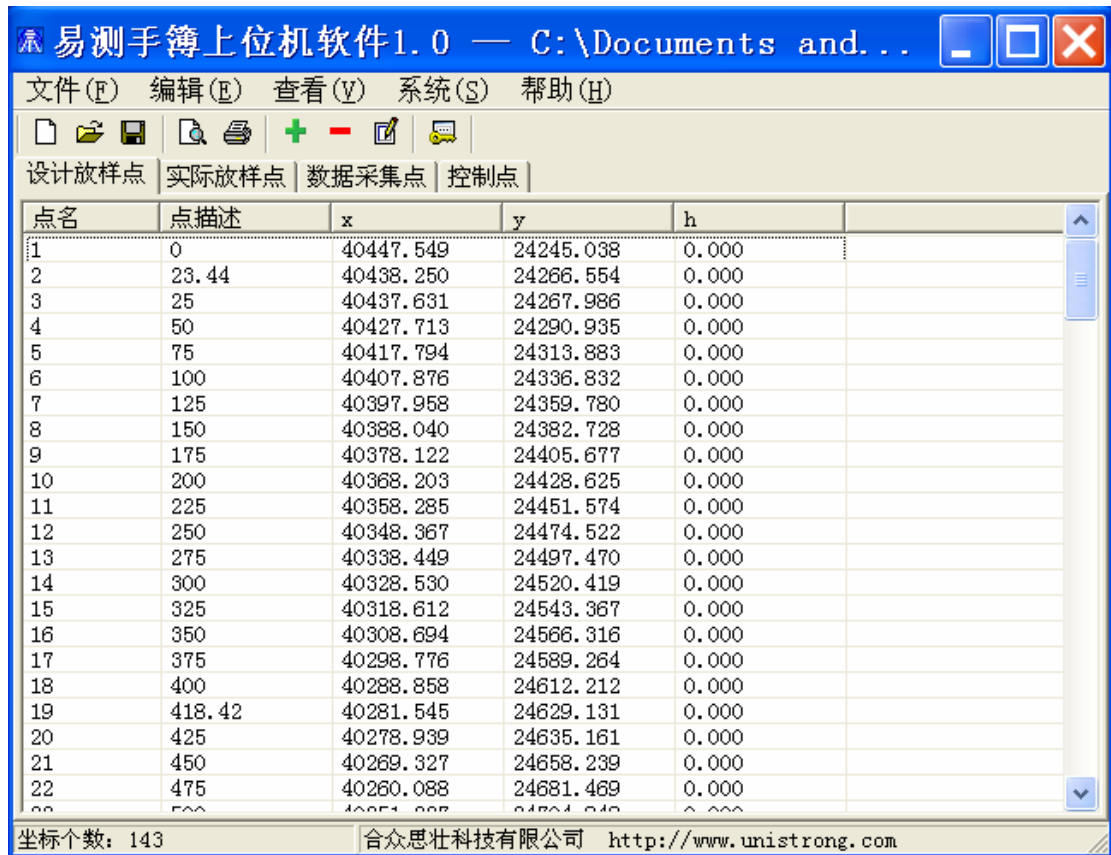
## 3.3 坐标数据管理

坐标数据管理主要包括：坐标数据浏览和坐标数据编辑。其中编辑功能可分为对坐标点记录的增加、删除、修改和排序。

### 3.3.1 坐标数据浏览

**【功能概述】**

坐标数据成功载入后，系统界面如下图所示。主要包括菜单栏、工具栏、用于显示坐标点数据的主画面以及最下方的状态栏。



易测手簿上位机软件1.0 — C:\Documents and...

文件(F) 编辑(E) 查看(V) 系统(S) 帮助(H)

设计放样点 | 实际放样点 | 数据采集点 | 控制点

点名	点描述	x	y	h
1	0	40447.549	24245.038	0.000
2	23.44	40438.250	24266.554	0.000
3	25	40437.631	24267.986	0.000
4	50	40427.713	24290.935	0.000
5	75	40417.794	24313.883	0.000
6	100	40407.876	24336.832	0.000
7	125	40397.958	24359.780	0.000
8	150	40388.040	24382.728	0.000
9	175	40378.122	24405.677	0.000
10	200	40368.203	24428.625	0.000
11	225	40358.285	24451.574	0.000
12	250	40348.367	24474.522	0.000
13	275	40338.449	24497.470	0.000
14	300	40328.530	24520.419	0.000
15	325	40318.612	24543.367	0.000
16	350	40308.694	24566.316	0.000
17	375	40298.776	24589.264	0.000
18	400	40288.858	24612.212	0.000
19	418.42	40281.545	24629.131	0.000
20	425	40278.939	24635.161	0.000
21	450	40269.327	24658.239	0.000
22	475	40260.088	24681.469	0.000
23	500	40251.888	24704.699	0.000

坐标个数: 143      合众思壮科技有限公司      http://www.unistrong.com

主画面包括四个页面，分别为：设计放样点页面、实际放样点页面、数据采集点页面以及控制点页面。

#### 【操作说明】

1. 点击不同的页面标签，浏览相应的坐标数据。

### 3.3.2 坐标简易图

#### 【功能概述】

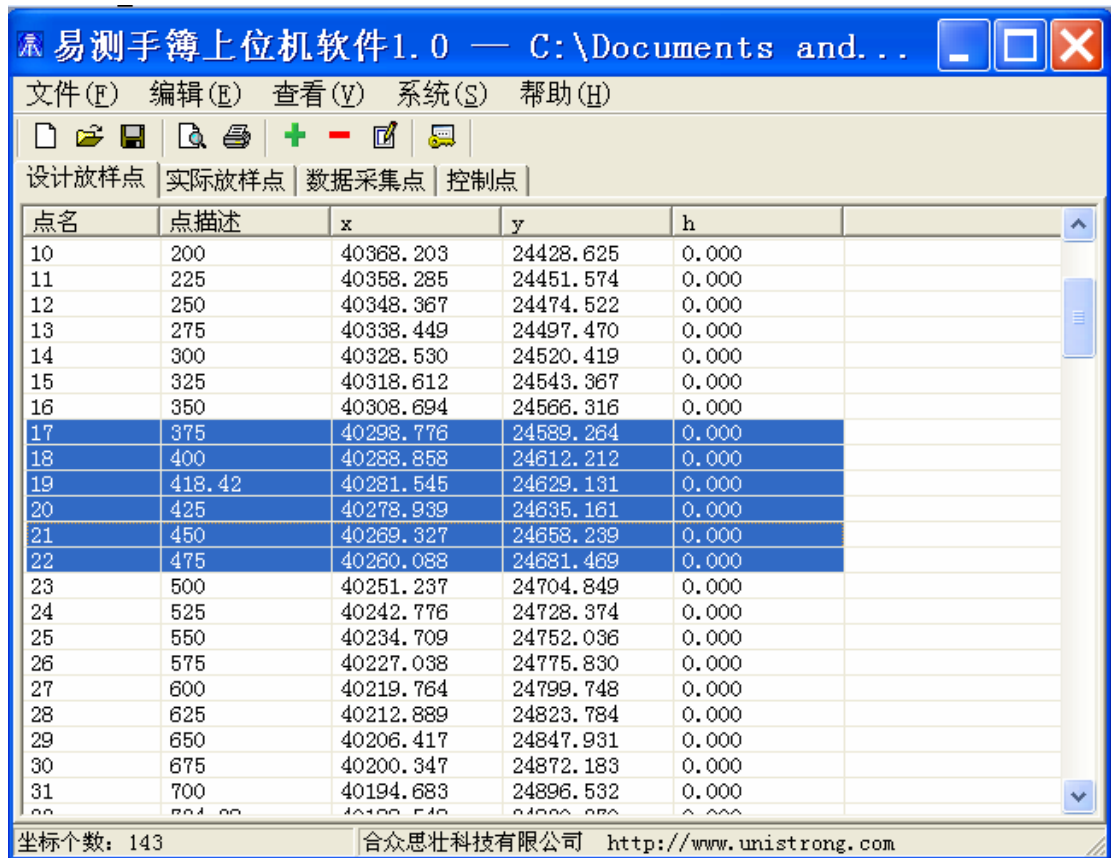
以连线图形的方式显示选中坐标点的位置关系，并可进行连接顺序的调整。

#### 【操作说明】

1. 首先，选中需要显示的一系列坐标点。如下图所示：

**UNISTRONG CONFIDENTIAL**

*The information contained in this document is proprietary UniStrong Company*



易测手簿上位机软件1.0 — C:\Documents and...

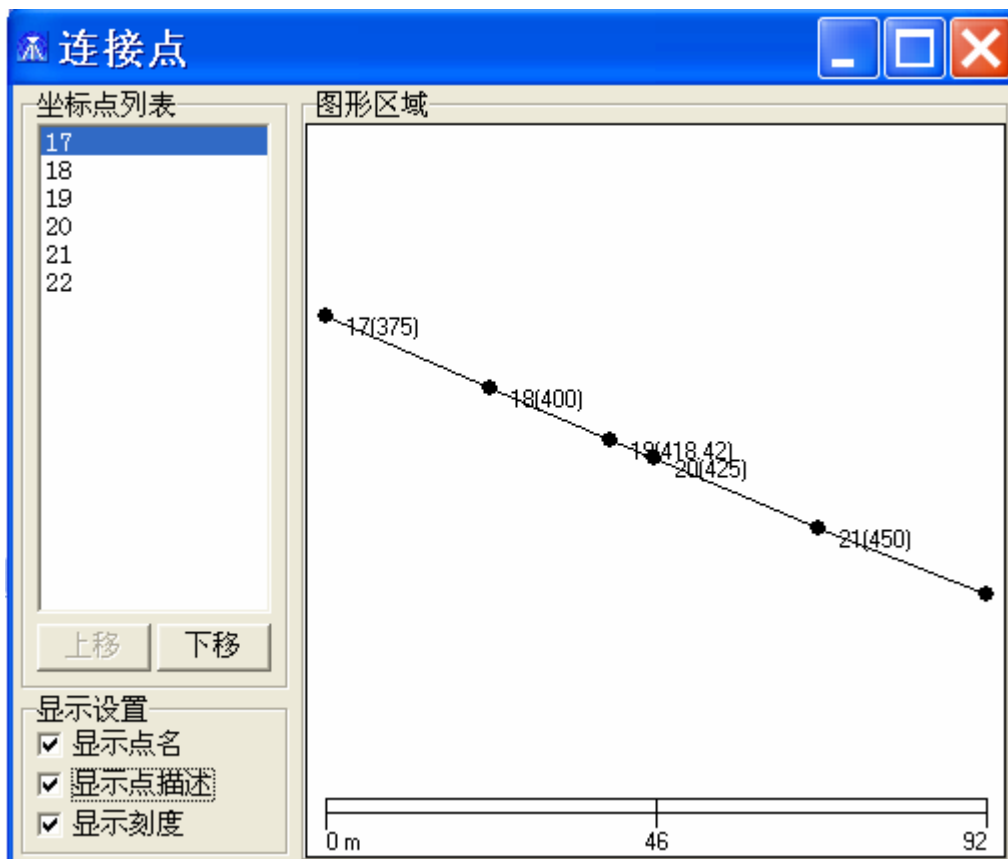
文件(F) 编辑(E) 查看(V) 系统(S) 帮助(H)

设计放样点 | 实际放样点 | 数据采集点 | 控制点

点名	点描述	x	y	h
10	200	40368.203	24428.625	0.000
11	225	40358.285	24451.574	0.000
12	250	40348.367	24474.522	0.000
13	275	40338.449	24497.470	0.000
14	300	40328.530	24520.419	0.000
15	325	40318.612	24543.367	0.000
16	350	40308.694	24566.316	0.000
17	375	40298.776	24589.264	0.000
18	400	40288.858	24612.212	0.000
19	418.42	40281.545	24629.131	0.000
20	425	40278.939	24635.161	0.000
21	450	40269.327	24658.239	0.000
22	475	40260.088	24681.469	0.000
23	500	40251.237	24704.849	0.000
24	525	40242.776	24728.374	0.000
25	550	40234.709	24752.036	0.000
26	575	40227.038	24775.830	0.000
27	600	40219.764	24799.748	0.000
28	625	40212.889	24823.784	0.000
29	650	40206.417	24847.931	0.000
30	675	40200.347	24872.183	0.000
31	700	40194.683	24896.532	0.000
32	725	40189.518	24920.980	0.000

坐标个数: 143 | 合众思壮科技有限公司 | <http://www.unistrong.com>

2. 选择 查看→连线，弹出坐标点连线画面。如下图所示：



画面可以分成三个部分：

- 坐标点列表：显示所有选中坐标点的点号。
  - 显示设置：设置图形显示的内容，包括坐标点的点号、点名以及刻度。
  - 图形显示区域：坐标点连线显示区域，区域下方的刻度指明坐标的范围。
3. 在坐标点列表中，选中需要调整连接顺序的坐标点，点击“上移”或者“下移”按钮改变其连接顺序。

### 3.3.3 坐标数据编辑

#### 【功能概述】

坐标编辑功能包括增加坐标点、删除坐标点、修改坐标点和坐标点排序。首先确定要编辑的坐标点类型，然后点击进入相应的坐标点画面。

- 增加坐标点：增加一个新坐标点到当前坐标集。
- 删除坐标点：删除当前光标定位处的坐标点。

**UNISTRONG CONFIDENTIAL**

*The information contained in this document is proprietary UniStrong Company*

- 修改坐标点：修改当前光标定位处的坐标点数据。
- 坐标点排序：按照坐标点点号进行升序或者降序排列。

**【操作说明】**

1. 增加坐标点：选择 **编辑→增加**，或者点击工具栏按钮“增加纪录”，在弹出的坐标点对话框中编辑坐标点数据，然后点击“确定”按钮。如下图所示：



设计放样点	
点号	135
点描述	无
x	214.142
y	334.356
h	0.000

2. 删除坐标点：首先选中要删除坐标点，光标定位到该坐标点所在的行，选择 **编辑→删除**，或者点击工具栏按钮“删除纪录”。
3. 修改坐标点：选择 **编辑→修改**，或者点击工具栏按钮“修改纪录”，在弹出的坐标点对话框中修改坐标点数据，然后点击确定。如下图所示：



控制点	
点号	201
点描述	201
x	3391531.060
y	408652.459
h	45.917
B	30.38249978
L	122.02526823
H	59.400

4. 坐标点排序：选择 **编辑→升序**或**编辑→降序**，或者点击工具栏按钮“升序”或“降序”。

**UNISTRONG CONFIDENTIAL***The information contained in this document is proprietary UniStrong Company*



**【特别说明】**

- 设计放样点和控制点可以进行编辑、增加和删除操作。
- 数据采集点和实际放样点只能进行删除操作。

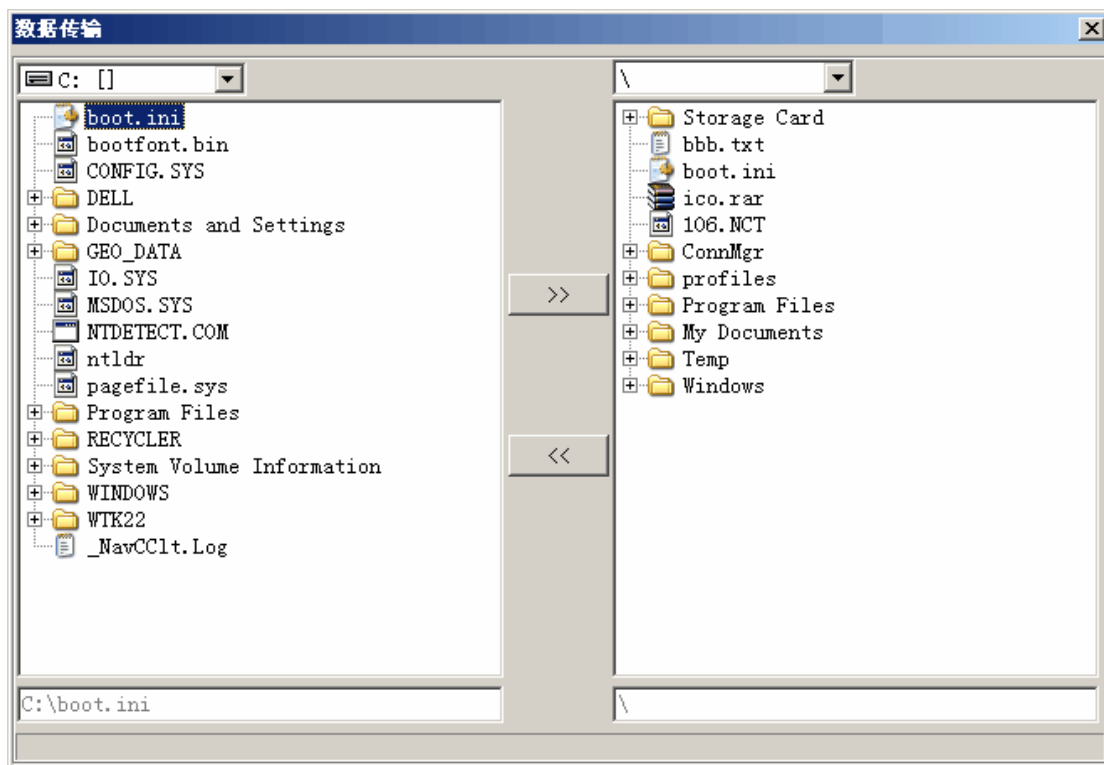
### 3.3.4 数据传输

**【功能概述】**

用于 PC 端与手持设备之间双向传输数据。

**【操作说明】**

选择 **系统**→**数据传输**，弹出“数据传输”功能界面。如下图所示：



其中，界面中央两个按钮为数据传输按钮，>>与<<表明数据的传输方向。按钮左侧为 PC 端目录文件结构，按钮右侧为手持设备目录文件结构。

首先，需要确定数据的传输方向。如果是传输 PC 端的文件到手持设备，则先要确定源文件所在的逻辑驱动器，然后展开目录结构，找到该文件并选中。之后确定文件传输的目标位置（手持设备的主内存或扩充卡），找到该目录并选中。

源文件与目标目录确定后，点击传输按钮“>>”开始文件传输，界面下方的进度条显

**UNISTRONG CONFIDENTIAL**

*The information contained in this document is proprietary UniStrong Company*



示文件传输的过程。

如果是传输手持设备端的文件到 PC 端，操作步骤大体相同，但要注意数据传输方向是相反的。

**【特别说明】**

- 使用数据传输功能之前，首先确认手持设备与 PC 端已经成功建立连接。
- 因为是文件级的传输，所以必须选择“源文件”和“目标目录”，而不能传送一个目录及目录下的所有文件。

## 3.4 数据表格打印

系统提供坐标数据的表格形式打印功能。其中包括打印预览和打印预览设置。

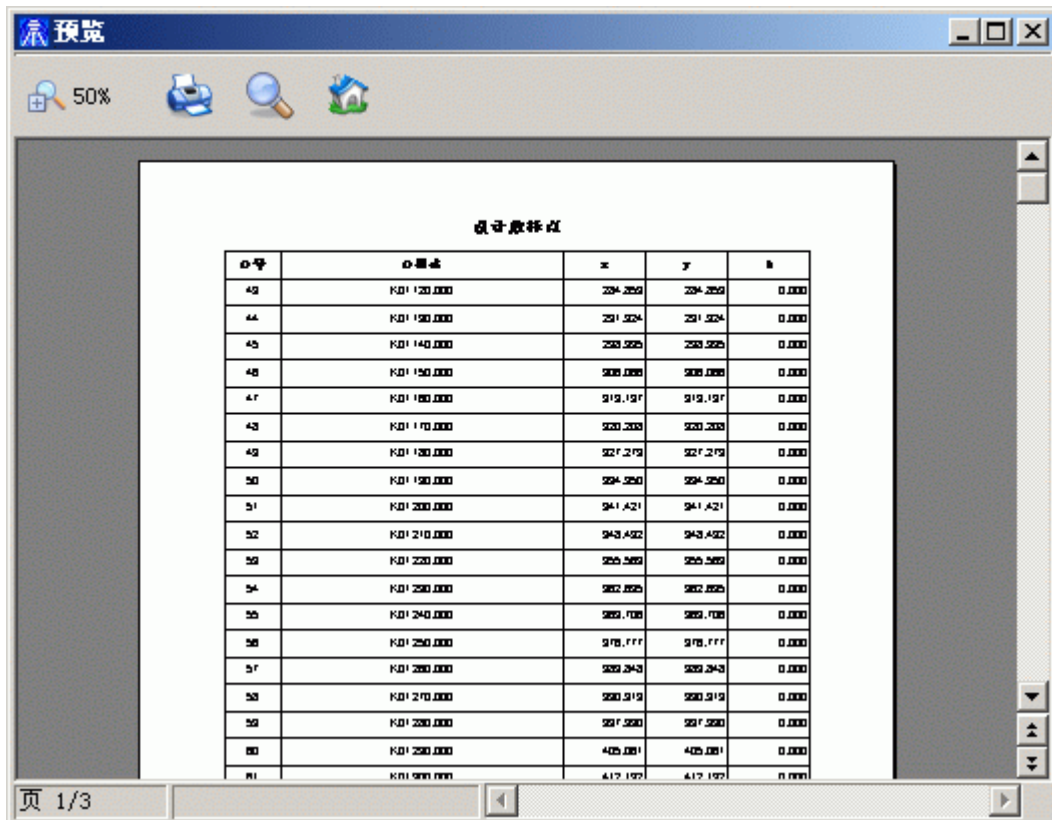
### 3.4.1 打印预览

**【功能概述】**

正式打印之前，使用打印预览查看实际打印的效果。

**【操作说明】**

选择 文件→打印预览或者点击工具栏按钮“打印预览”，弹出预览界面，如下图所示：



预览界面上从左至右四个按钮依次为：预览画面比例缩放按钮、打印报表按钮、查找文本按钮和退出预览界面按钮。具体使用如下：

预览画面比例缩放按钮：以不同比例显示预览表格画面。例如 50%。

打印报表按钮：点击进入打印设置页面，说明见 2.4.2 节。

查找文本按钮：点击进入文本查找页面，可以在预览画面内搜索文本。

退出预览界面按钮：退出打印预览状态，回到系统主界面。

## 3.4.2 打印设置

### 【功能概述】

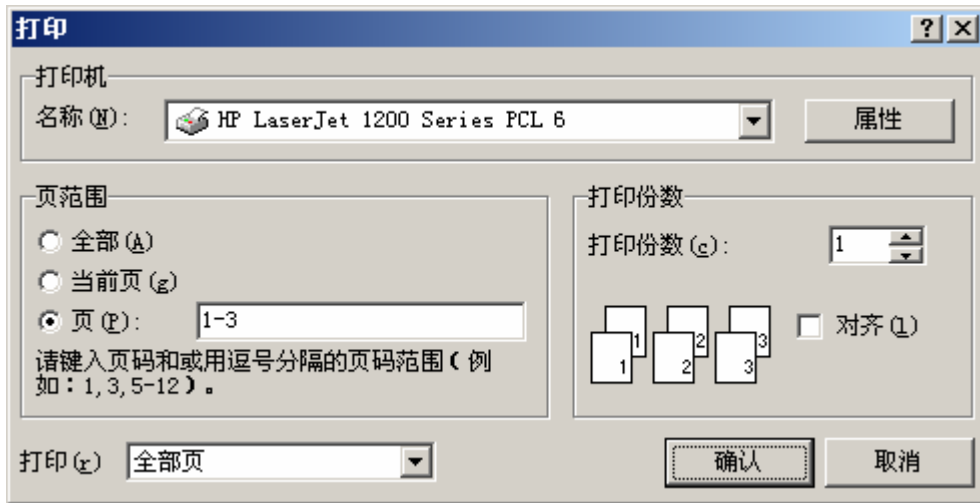
设置打印报表的属性，例如打印页数、纸张大小等。

### 【操作说明】

选择 **文件**→**打印**或者点击工具栏按钮“打印”，弹出打印设置页面。如下图所示：

**UNISTRONG CONFIDENTIAL**

*The information contained in this document is proprietary UniStrong Company*



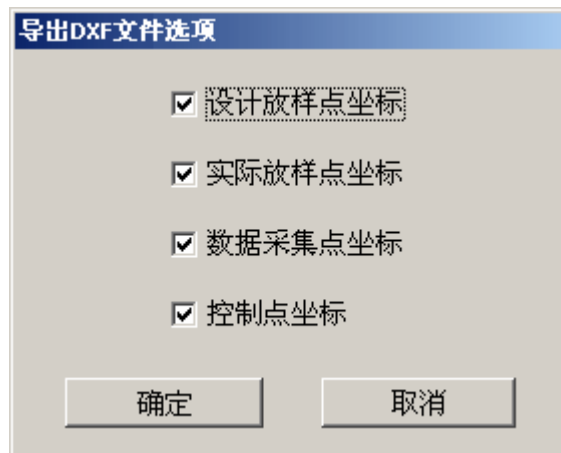
设置完成后，点击“确认”按钮开始打印坐标数据表格。

#### 【特别说明】

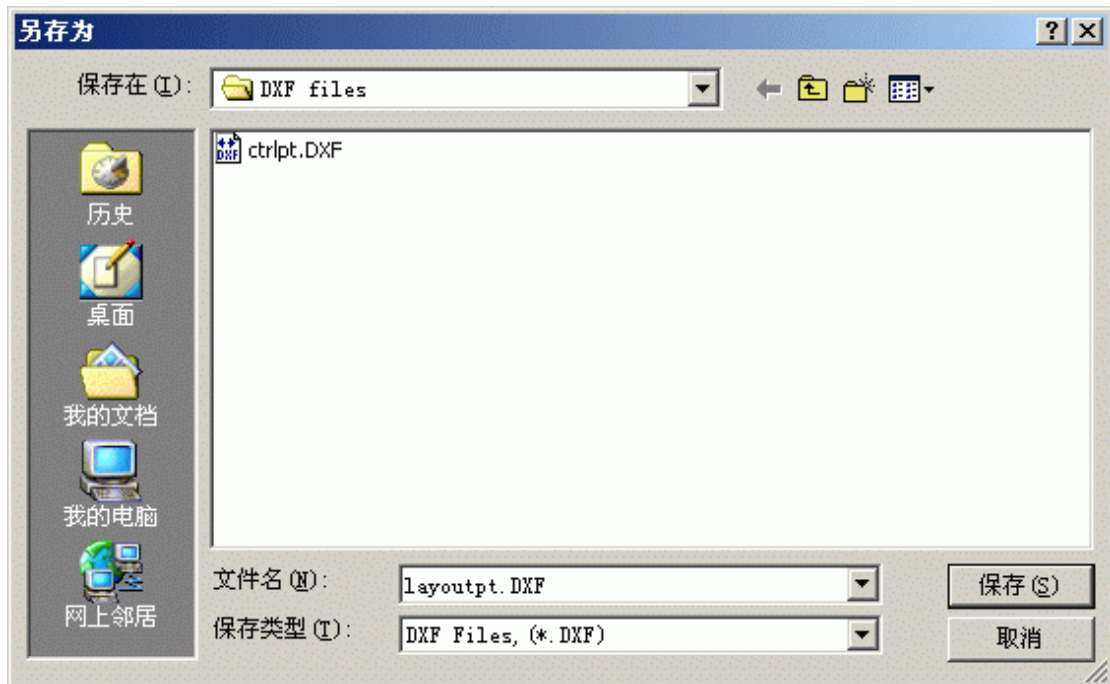
由于坐标数据格式长度限制，打印设计放样点和控制点需采用 A4 纸，实际放样点和数据采集点采用 A3 纸。

### 3.5 坐标数据导出

1. 手簿上位机软件完成对坐标数据的编辑后，利用“数据传输”功能将相应的.EPT 文件复制到手簿软件所在的目录，使用手簿软件的“坐标导入”工具将数据导入到项目中就可以使用了。
2. 导出至 DXF 文件（图形格式），便于使用其它软件浏览和编辑。具体过程如下：  
首先选择 **系统->导出 DXF 文件**选项，选择导出的坐标数据类型，如下图所示：



然后选择 文件->导出至 DXF 文件。如下图所示：



非常感谢您使用本公司的软件产品！

北京合众思壮科技有限公司

**UNISTRONG CONFIDENTIAL**

*The information contained in this document is proprietary UniStrong Company*